
บทที่ 3

ผลการติดตามตรวจสอบคุณภาพสิ่งแวดล้อม

บทที่ 3

ผลการปฏิบัติตามมาตรการติดตามตรวจสอบผลกระทบสิ่งแวดล้อม

การติดตามตรวจสอบผลการปฏิบัติตามมาตรการติดตามตรวจสอบผลกระทบสิ่งแวดล้อม โครงการโรงไฟฟ้าพลังความร้อนร่วม (โครงการระยะที่ 2) (ระยะก่อสร้าง) บริษัท เน็กซ์ซิฟ ราช เอ็นเนอร์จี้ ระยอง จำกัด ได้มอบหมายให้บริษัท เอแอลเอส แลบบอราทอรี กรุ๊ป (ประเทศไทย) จำกัด เป็นผู้ดำเนินการติดตามตรวจสอบคุณภาพสิ่งแวดล้อมของโครงการ ช่วงระหว่างเดือนมกราคม-เมษายน พ.ศ. 2565 โดยมีรายละเอียดต่างๆ ซึ่งจะกล่าวในหัวข้อต่อไป

3.1 แผนการติดตามตรวจสอบผลกระทบสิ่งแวดล้อม

การติดตามตรวจสอบผลกระทบสิ่งแวดล้อมของโครงการโรงไฟฟ้าพลังความร้อนร่วม (โครงการระยะที่ 2) (ระยะก่อสร้าง) บริษัท เน็กซ์ซิฟ ราช เอ็นเนอร์จี้ ระยอง จำกัด ได้วางแผนการดำเนินการติดตามตรวจสอบตามที่กำหนดไว้ในมาตรการติดตามตรวจสอบผลกระทบสิ่งแวดล้อม ในปี พ.ศ. 2565 ซึ่งครอบคลุมปัจจัยทางสิ่งแวดล้อมที่สำคัญ ได้แก่ คุณภาพอากาศ ระดับเสียง การคมนาคม อาชีวอนามัยและความปลอดภัย และเศรษฐกิจ-สังคม โดยมีรายละเอียดแสดงดังตารางที่ 3.1-1

ตารางที่ 3.1-1 แผนการติดตามตรวจสอบผลกระทบสิ่งแวดล้อม โครงการโรงไฟฟ้าพลังความร้อนร่วม (โครงการระยะที่ 2) (ระยะก่อสร้าง)

บริษัท เน็กส์ซีฟ ราช เอ็นเนอร์จี้ ระยอง จำกัด ระหว่างเดือนมกราคม-เมษายน พ.ศ. 2565

ผลกระทบสิ่งแวดล้อม	จุดตรวจวัด	ม.ค.	ก.พ.	มี.ค.	เม.ย.	พ.ค.	มิ.ย.	ก.ค.	ส.ค.	ก.ย.	ต.ค.	พ.ย.	ธ.ค.
1. คุณภาพอากาศ													
คุณภาพอากาศในบรรยากาศ - ฝุ่นละอองรวม (TSP) เฉลี่ย 24 ชั่วโมง - ฝุ่นละอองขนาดเล็กไม่เกิน 10 ไมครอน (PM-10) เฉลี่ย 24 ชั่วโมง - ทิศทางและความเร็วลม	- A1 : หมู่ 10 บ้านมาบตอง - A2 : วัดกระเจต - A3 : วัดหนองกระบอก			9-15									
2. ระดับเสียง													
- ระดับเสียง เฉลี่ย 24 ชั่วโมง Leq (24) - ระดับเสียงพื้นฐาน (L90) - ระดับเสียงเฉลี่ยสูงสุด (Lmax)	- N : หมู่ 10 บ้านมาบตอง			9-15									
3. การคมนาคม													
- บันทึกจำนวนการขนส่งวัสดุ อุปกรณ์ และเครื่องจักรต่าง ๆ - บันทึกสถิติอุบัติเหตุที่เกิดขึ้นจากการคมนาคมขนส่งของโครงการ พร้อมทั้งบันทึกสาเหตุ สถานที่ ช่วงเวลาและแนวทางการแก้ไขปัญหาทุกครั้ง	- พื้นที่โครงการและเส้นทางการขนส่งของโครงการ					ดำเนินการติดตามอย่างต่อเนื่อง และรายงานผลทุก 6 เดือน							
4. อาชีวอนามัยและความปลอดภัย													
- สาเหตุ/ลักษณะของอุบัติเหตุ - สภาพการเสียหาย/สูญเสีย - การแก้ไขปัญหา/ข้อเสนอแนะ	- พื้นที่ก่อสร้างโครงการ					ดำเนินการติดตามอย่างต่อเนื่อง และรายงานผลทุก 6 เดือน							

ตารางที่ 3.1-1 (ต่อ)

ผลกระทบสิ่งแวดล้อม	จุดตรวจวัด	ม.ค.	ก.พ.	มี.ค.	เม.ย.	พ.ค.	มิ.ย.	ก.ค.	ส.ค.	ก.ย.	ต.ค.	พ.ย.	ธ.ค.
5. เศรษฐกิจ-สังคม													
- สภาพสังคม-เศรษฐกิจ และความคิดเห็นที่มีต่อโครงการของประชาชน ผู้นำชุมชน ผู้นำท้องถิ่น และหน่วยงานที่เกี่ยวข้องโดยรอบพื้นที่โครงการที่คาดว่าจะได้รับผลกระทบจากกิจกรรมก่อสร้างของโครงการ	- ชุมชนในพื้นที่ศึกษารัศมี 5 กิโลเมตรจากที่ตั้งโครงการและชุมชนที่มีการเก็บตัวอย่างดัชนีด้านสิ่งแวดล้อมของโครงการ						ดำเนินการติดตามอย่างต่อเนื่อง						
							รายงานผลทุก 1 ปี						
- ปัญหาร้องเรียนต่าง ๆ ที่เกิดขึ้นต่อชุมชนโดยรอบ	- ภายในพื้นที่โครงการและชุมชนโดยรอบ						ดำเนินการติดตามอย่างต่อเนื่อง						
							และรายงานผลทุก 6 เดือน						

หมายเหตุ :  = สิ้นสุดระยะก่อสร้าง เนื่องจากโครงการดำเนินการก่อสร้างแล้วเสร็จในเดือนเมษายน พ.ศ. 2565

3.2 วิธีการเก็บตัวอย่างและการตรวจวัดคุณภาพสิ่งแวดล้อม

การดำเนินการติดตามตรวจสอบผลกระทบสิ่งแวดล้อมของโครงการโรงไฟฟ้าพลังความร้อนร่วม (โครงการระยะที่ 2) (ระยะก่อสร้าง) บริษัท เน็กซ์ซิป ราช เอ็นเนอร์จี้ ระยอง จำกัด ทางบริษัท เอแอลเอส แลบบอราทอรี กรุ๊ป (ประเทศไทย) จำกัด ได้ยึดถือปฏิบัติตามมาตรฐานที่หน่วยงานราชการกำหนดหรือวิธีที่ได้รับการยอมรับจากหน่วยงานราชการ โดยมีรายละเอียดดังตารางที่ 3.2-1

ตารางที่ 3.2-1 พารามิเตอร์และวิธีการตรวจวิเคราะห์คุณภาพสิ่งแวดล้อม

การติดตามตรวจสอบ คุณภาพสิ่งแวดล้อม	วิธีการติดตามตรวจสอบ/ วิธีการตรวจวิเคราะห์	มาตรฐานวิธีวิเคราะห์
คุณภาพอากาศคุณภาพอากาศ ในบรรยากาศ		
Total Suspended Particulate	Filter/ High-Volume Air Sample/ Analytical Balance	US EPA 40 CFR Part 50, Appendix B
Particulate Matter as PM 10	Filter/ High-Volume Air Sample/ Analytical Balance	US EPA 40 CFR Part 50, Appendix J
Wind Speed/ Wind Direction	Cup Anemometer & Anodized Aluminium Vane Method	Cup Anemometer & Anodized Aluminium Vane Method
ระดับเสียงทั่วไป		
Noise level (Leq 24 hrs)	Integrate Sound Level Meter	Based on ISO 1996/1

3.3 สรุปผลการติดตามตรวจสอบผลกระทบสิ่งแวดล้อม

ผลการติดตามตรวจสอบผลกระทบสิ่งแวดล้อมของโครงการโรงไฟฟ้าพลังความร้อนร่วม (โครงการระยะที่ 2) (ระยะก่อสร้าง) บริษัท เน็กซ์ซีพี ราช เอ็นเนอร์จี้ ระยอง จำกัด ระหว่างเดือนมกราคม-เมษายน พ.ศ. 2565 มีรายละเอียดดังนี้

3.3.1 คุณภาพอากาศในบรรยากาศ

มาตรการกำหนดให้มีการตรวจวัดค่าความเข้มข้นของฝุ่นละอองรวม (TSP) ฝุ่นละออง ขนาดไม่เกิน 10 ไมครอน (PM-10) และความเร็วและทิศทางลม จำนวน 3 บริเวณ ได้แก่ A1 : หมู่ 10 บ้านมาบตอง, A2 : วัดกระเจต และ A3 : วัดหนองกระบอก เป็นเวลา 7 วันต่อเนื่อง จำนวน 1 ครั้ง โดยกำหนดให้ตรวจวัด ปีละ 2 ครั้ง ตลอดระยะเวลาก่อสร้าง

1) ผลการตรวจวัดคุณภาพอากาศในบรรยากาศ

ระหว่างเดือนมกราคม-เมษายน พ.ศ. 2565

จากผลการตรวจวัดคุณภาพอากาศในบรรยากาศ A1 : หมู่ 10 บ้านมาบตอง, A2 : วัดกระเจต และ A3 : วัดหนองกระบอก ระหว่างวันที่ 12-19 มีนาคม พ.ศ. 2565 แสดงตำแหน่งการเก็บตัวอย่างดังรูปที่ 3.3-1 และ ภาพที่ 3.3-1 และผลการตรวจวัดแสดงดังตารางที่ 3.3-1 ซึ่งสามารถสรุปได้ดังนี้

(1) ค่าความเข้มข้นของฝุ่นละอองรวม (TSP) เฉลี่ย 24 ชั่วโมง

- A1 : หมู่ 10 บ้านมาบตอง	มีค่าอยู่ระหว่าง	0.022-0.053	มิลลิกรัมต่อลูกบาศก์เมตร
- A2 : วัดกระเจต	มีค่าอยู่ระหว่าง	0.040-0.078	มิลลิกรัมต่อลูกบาศก์เมตร
- A3 : วัดหนองกระบอก	มีค่าอยู่ระหว่าง	0.025-0.058	มิลลิกรัมต่อลูกบาศก์เมตร

เมื่อนำผลตรวจวัดที่ได้มาเปรียบเทียบกับค่ามาตรฐานคุณภาพอากาศในบรรยากาศตามประกาศคณะกรรมการสิ่งแวดล้อมแห่งชาติ ฉบับที่ 24 พ.ศ. 2547 เรื่อง กำหนดมาตรฐานคุณภาพอากาศในบรรยากาศโดยทั่วไป พบว่า ทุกสถานที่มีค่าอยู่ในเกณฑ์ที่มาตรฐานกำหนด

(2) ค่าความเข้มข้นของฝุ่นละอองขนาดไม่เกิน 10 ไมครอน (PM10) เฉลี่ย 24 ชั่วโมง

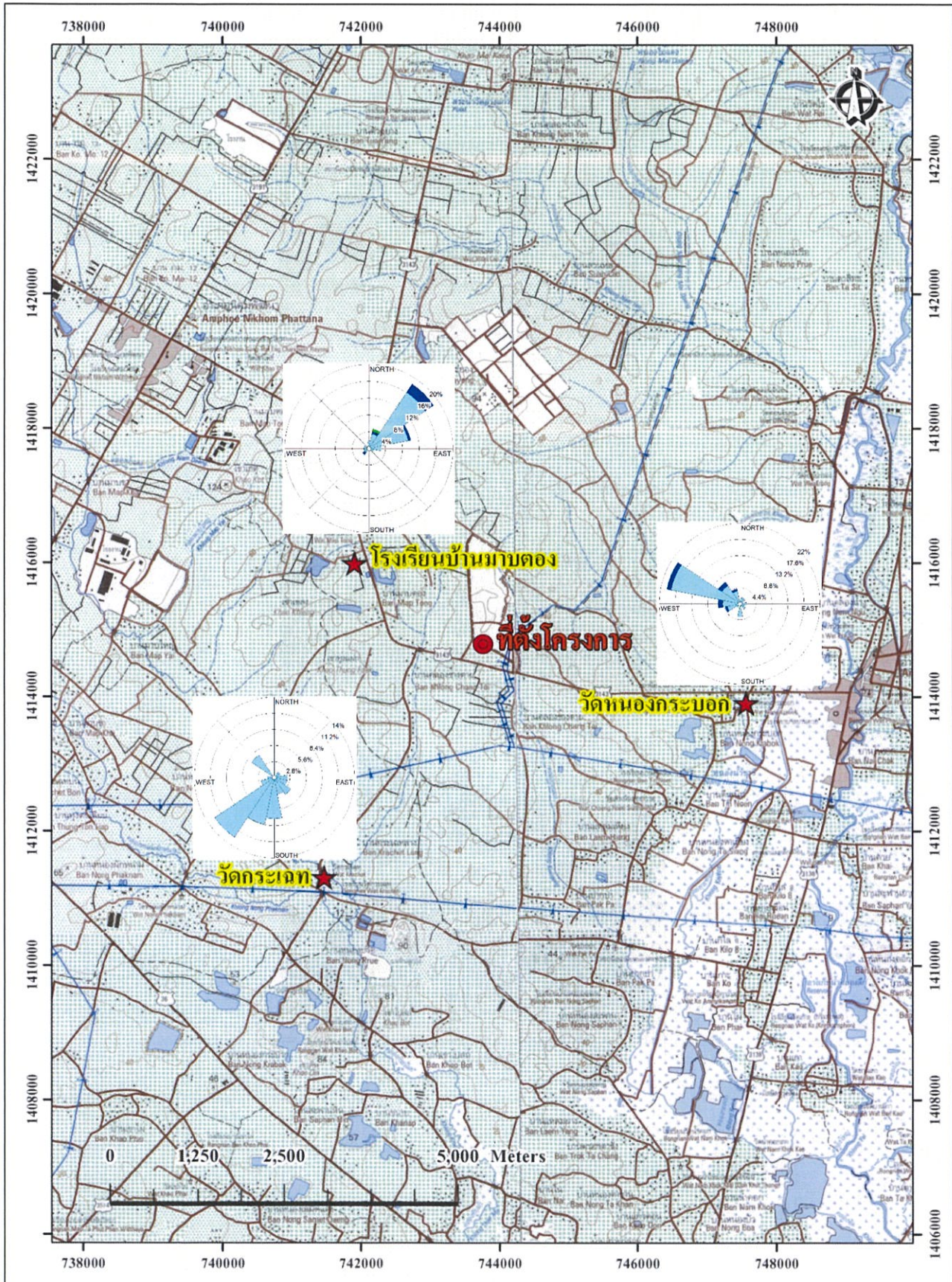
- A1 : หมู่ 10 บ้านมาบตอง	มีค่าอยู่ระหว่าง	0.014-0.038	มิลลิกรัมต่อลูกบาศก์เมตร
- A2 : วัดกระเจต	มีค่าอยู่ระหว่าง	0.022-0.044	มิลลิกรัมต่อลูกบาศก์เมตร
- A3 : วัดหนองกระบอก	มีค่าอยู่ระหว่าง	0.015-0.031	มิลลิกรัมต่อลูกบาศก์เมตร

เมื่อนำผลตรวจวัดที่ได้มาเปรียบเทียบกับค่ามาตรฐานคุณภาพอากาศในบรรยากาศตามประกาศคณะกรรมการสิ่งแวดล้อมแห่งชาติ ฉบับที่ 24 (พ.ศ. 2547) เรื่อง กำหนดมาตรฐานคุณภาพอากาศในบรรยากาศโดยทั่วไป พบว่า ทุกสถานที่มีค่าอยู่ในเกณฑ์ที่มาตรฐานกำหนด

(3) ความเร็วลมและทิศทางลม

- A1 : หมู่ 10 บ้านมาบตอง ลมที่พัดผ่านส่วนใหญ่เป็นลมที่พัดมาจากทิศตะวันออกเฉียงเหนือ ด้วยความเร็วลมอยู่ในช่วง <0.3-5.5 เมตรต่อวินาที และมีลมสงบคิดเป็นร้อยละ 53.57 ขณะตรวจวัดสภาพอากาศส่วนใหญ่มีเมฆมาก และมีฝนตกเล็กน้อย-ปานกลางในบางวัน บริเวณใกล้เคียงมีการสัญจรของพาหนะ

- A2 : วัดกระเฉท ลมที่พัดผ่านส่วนใหญ่เป็นลมที่พัดมาจากทิศตะวันตกเฉียงใต้ ด้วยความเร็วลมอยู่ในช่วง <0.3-1.7 เมตรต่อวินาที และมีลมสงบคิดเป็นร้อยละ 50.00 ขณะตรวจวัดสภาพอากาศส่วนใหญ่มีเมฆมาก และมีฝนตกเล็กน้อย-ปานกลางในบางวัน บริเวณใกล้เคียงมีการสัญจรของพาหนะ
- A3 : วัดหนองกระบอก ลมที่พัดผ่านส่วนใหญ่เป็นลมที่พัดมาจากทิศตะวันตกเฉียงเหนือค่อนไปทางทิศตะวันตก ด้วยความเร็วลมอยู่ในช่วง <0.3-3.3 เมตรต่อวินาที และมีลมสงบคิดเป็นร้อยละ 42.26 ขณะตรวจวัดสภาพอากาศส่วนใหญ่มีเมฆมาก และมีฝนตกเล็กน้อย-ปานกลางในบางวัน บริเวณใกล้เคียงมีการสัญจรของพาหนะ



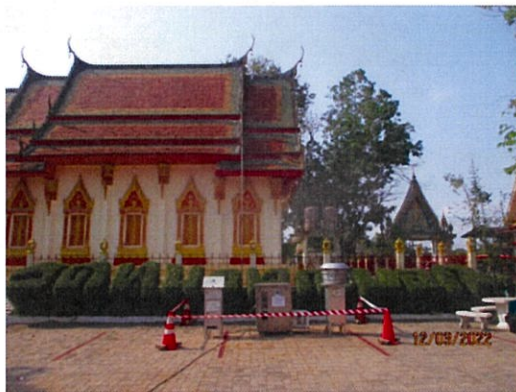
รูปที่ 3.3-1 ตำแหน่งการตรวจวัดคุณภาพอากาศในบรรยากาศ
โครงการโรงไฟฟ้าพลังความร้อนร่วม (โครงการระยะที่ 2) (ระยะก่อสร้าง)
บริษัท เน็กส์ซิฟ ราช เอ็นเนอร์จี้ ระยอง จำกัด



A1 : หมู่ 10 บ้านมาบตอง



A2 : วัดกระเฉท



A3 : วัดหนองกระบอก

ภาพที่ 3.3-1 แสดงการตรวจวัดคุณภาพอากาศในบรรยากาศ
โครงการโรงไฟฟ้าพลังความร้อนร่วม (โครงการระยะที่ 2) (ระยะก่อสร้าง)
บริษัท เน็กซ์ซิฟ ราช เอ็นเนอร์จี้ ระยอง จำกัด

ตารางที่ 3.3-1 ผลการตรวจวัดคุณภาพอากาศในบรรยากาศ จำกัด ระหว่างวันที่ 12-19 มีนาคม พ.ศ. 2565
โครงการโรงไฟฟ้าพลังความร้อนร่วม (โครงการระยะที่ 2) (ระยะก่อสร้าง)
บริษัท เน็กซ์ซีพี ราช เอ็นเนอร์จี้ ระยอง

ชื่อสถานีตรวจวัด : A1 : หมู่ 10 บ้านมาบตอง ตำแหน่งพิกัดของสถานีตรวจวัด : 47P 0741950, 1416068
ชื่อสถานีตรวจวัด : A2 : วัดกระเจต ตำแหน่งพิกัดของสถานีตรวจวัด : 47P 0741414, 1411408
ชื่อสถานีตรวจวัด : A3 : วัดหนองกระบอก ตำแหน่งพิกัดของสถานีตรวจวัด : 47P 0747565, 1413907
รุ่นของเครื่องมือตรวจวิเคราะห์ TSP : TE-5009X, G1051 Serial No. : 5689, 4156, 1452
รุ่นของเครื่องมือตรวจวิเคราะห์ PM-10 : TE-5009X Serial No. : 4789, 5504, 5329
รุ่นของอุปกรณ์สอบเทียบ TSP Calibrator Model : TE-5028A Serial No. : 1543
รุ่นของอุปกรณ์สอบเทียบ PM-10 Calibrator Model : TE-5028A Serial No. : 1543
วันที่ตรวจรับรอง : 12 มีนาคม 2565

วันที่ตรวจวัด	ผลการตรวจวัด					
	Total Suspended Particulate ค่าเฉลี่ย 24 ชั่วโมง (mg/m ³)			PM-10 ค่าเฉลี่ย 24 ชั่วโมง (mg/m ³)		
	A1 : หมู่ 10 บ้านมาบตอง	A2 : วัดกระเจต	A3 : วัดหนองกระบอก	A1 : หมู่ 10 บ้านมาบตอง	A2 : วัดกระเจต	A3 : วัดหนองกระบอก
12-13 มี.ค. 65	0.053	0.078	0.052	0.034	0.044	0.027
13-14 มี.ค. 65	0.046	0.053	0.058	0.038	0.039	0.031
14-15 มี.ค. 65	0.022	0.075	0.029	0.014	0.035	0.015
15-16 มี.ค. 65	0.022	0.04	0.032	0.014	0.022	0.015
16-17 มี.ค. 65	0.025	0.048	0.025	0.018	0.025	0.017
17-18 มี.ค. 65	0.024	0.044	0.031	0.017	0.029	0.020
18-19 มี.ค. 65	0.037	0.055	0.034	0.026	0.024	0.022
ค่าต่ำสุด-ค่าสูงสุด	0.022-0.053	0.040-0.078	0.025-0.058	0.014-0.038	0.022-0.044	0.015-0.031
มาตรฐาน	0.33			0.12		

มาตรฐาน : ประกาศคณะกรรมการสิ่งแวดล้อมแห่งชาติ ฉบับที่ 24 (พ.ศ. 2547) เรื่อง กำหนดมาตรฐานคุณภาพอากาศในบรรยากาศโดยทั่วไป

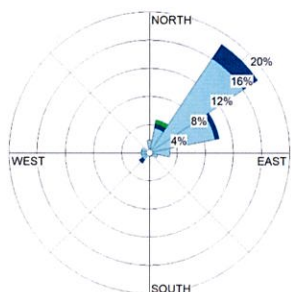
บริษัทผู้ตรวจวัดและวิเคราะห์ตัวอย่าง/ควบคุม : บริษัท เอแอลเอส แลบบอราทอรี กรุ๊ป (ประเทศไทย) จำกัด
ผู้เก็บตัวอย่าง : นายศิริวิทย์ เรืองสม
ชื่อผู้ตรวจสอบ/ควบคุม : นายสุพจน์ สลามเต๊ะ เลขที่ทะเบียน ว-323-ค-9444
ชื่อผู้วิเคราะห์ : นางสาวธนิดา กุลสุริวงศ์ เลขที่ทะเบียน ว-323-จ-9447
เบอร์โทรศัพท์ : 0-2760-3000

ตารางที่ 3.3-2 ผลการตรวจวัดความเร็วลมและทิศทางลม ระหว่างวันที่ 12-19 มีนาคม พ.ศ. 2565

โครงการโรงไฟฟ้าพลังความร้อนร่วม (โครงการระยะที่ 2) (ระยะก่อสร้าง)

บริษัท เน็กซ์ชิฟ ราช เอ็นเนอร์จี้ ระยอง จำกัด

A1 : หมู่ 10 บ้านมาบตอง (GPS 47P 0741950, 1416068)														
เวลา	12-13 มี.ค. 65		13-14 มี.ค. 65		14-15 มี.ค. 65		15-16 มี.ค. 65		16-17 มี.ค. 65		17-18 มี.ค. 65		18-19 มี.ค. 65	
	WS (m/s)	WD (deg)	WS (m/s)	WD (deg)	WS (m/s)	WD (deg)	WS (m/s)	WD (deg)	WS (m/s)	WD (deg)	WS (m/s)	WD (deg)	WS (m/s)	WD (deg)
11.00-12.00	0.0	-	0.6	SW	1.0	ENE	0.1	-	0.9	NE	2.1	NE	0.9	ENE
12.00-13.00	0.0	-	2.0	SW	2.5	NE	0.0	-	0.5	NNE	1.6	NE	0.4	ENE
13.00-14.00	0.6	ESE	1.1	SE	1.3	ENE	0.4	NE	2.8	NNE	0.8	NE	0.2	-
14.00-15.00	0.8	WNW	0.9	SSE	2.0	ENE	1.1	NE	3.6	NNE	0.6	NE	0.2	-
15.00-16.00	0.6	SW	1.4	W	1.0	ENE	0.4	NE	0.6	NNE	1.3	NE	0.3	ENE
16.00-17.00	0.1	-	0.2	-	1.6	ENE	0.3	NE	0.9	NNE	0.5	NE	0.0	-
17.00-18.00	0.3	S	0.0	-	0.4	NE	1.8	NE	0.8	NNE	2.7	NE	0.0	-
18.00-19.00	0.2	-	0.2	-	0.6	NE	0.0	-	0.0	-	1.2	NE	0.2	-
19.00-20.00	0.2	-	0.3	N	0.0	-	0.4	NNE	0.0	-	0.0	-	0.1	-
20.00-21.00	0.0	-	0.1	-	0.2	-	0.0	-	0.2	-	0.2	-	0.0	-
21.00-22.00	0.1	-	0.0	-	0.1	-	0.0	-	0.2	-	0.2	-	0.1	-
22.00-23.00	0.2	-	1.2	N	0.1	-	0.2	-	0.1	-	0.0	-	0.4	ENE
23.00-00.00	0.2	-	1.1	N	0.1	-	0.2	-	0.3	NNE	0.0	-	0.2	-
00.00-01.00	0.1	-	0.6	E	0.0	-	0.1	-	0.0	-	0.1	-	0.2	-
01.00-02.00	0.3	WSW	0.8	E	0.0	-	0.0	-	0.0	-	0.1	-	1.1	ENE
02.00-03.00	0.1	-	0.6	E	0.3	NE	0.3	NE	0.3	NE	0.0	-	1.6	ENE
03.00-04.00	0.0	-	0.5	E	0.2	-	0.3	NE	0.3	NE	0.3	NE	0.3	ENE
04.00-05.00	0.0	-	0.2	-	0.0	-	0.2	-	0.5	NE	0.5	NE	0.3	ENE
05.00-06.00	1.2	WSW	0.0	-	0.0	-	0.0	-	0.2	-	0.5	NE	0.0	-
06.00-07.00	1.2	W	0.0	-	1.2	ENE	0.1	-	0.0	-	0.1	-	0.0	-
07.00-08.00	0.5	WNW	0.1	-	1.1	ENE	0.5	NE	0.1	-	0.0	-	0.2	-
08.00-09.00	0.6	ESE	0.0	-	1.5	ENE	0.0	-	0.0	-	1.2	NE	0.5	NE
09.00-10.00	0.0	-	1.2	E	0.3	ENE	1.1	NE	0.0	-	0.0	-	0.2	-
10.00-11.00	0.2	-	0.0	-	0.0	-	0.0	-	0.6	NE	0.0	-	0.0	-



WS(m/s)	%
≥ 10.0	0.00
8.0-10.0	0.00
5.5-8.0	0.00
3.3-5.5	0.60
1.7-3.3	4.16
0.3-1.7	41.67
Calms	53.57

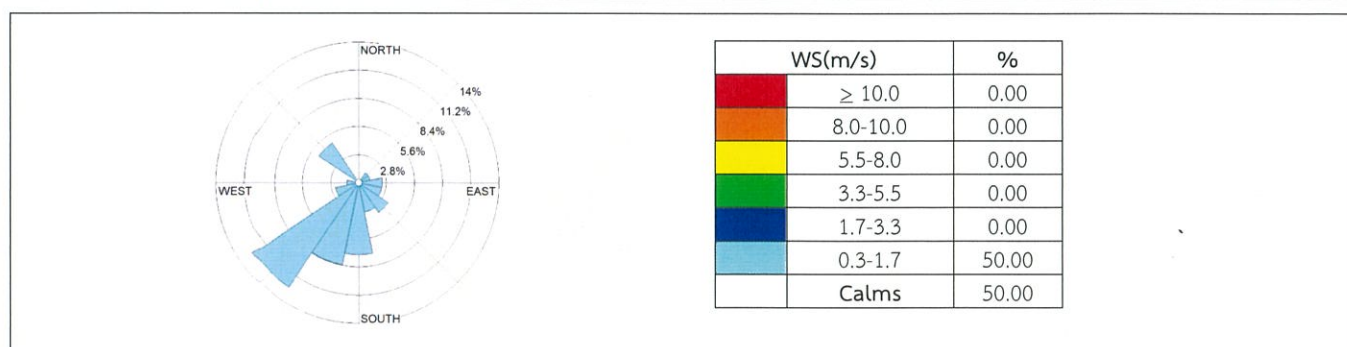
สรุปผลการตรวจวัด : ลมที่พัดผ่านส่วนใหญ่เป็นลมที่พัดมาจากทิศตะวันออกเฉียงเหนือ ด้วยความเร็วลมอยู่ในช่วง <0.3-5.5 เมตรต่อวินาที และมีลมสงบ คิดเป็นร้อยละ 53.57

ตารางที่ 3.3-2 (ต่อ) ผลการตรวจวัดความเร็วลมและทิศทางลม ระหว่างวันที่ 12-19 มีนาคม พ.ศ. 2565

โครงการโรงไฟฟ้าพลังความร้อนร่วม (โครงการระยะที่ 2) (ระยะก่อสร้าง)

บริษัท เน็กซ์จีฟ ราช เอ็นเนอร์จี้ ระยอง จำกัด

A2 : วัดกระเจบ (GPS 47P 0741414, 1411408)														
เวลา	12-13 มี.ค. 65		13-14 มี.ค. 65		14-15 มี.ค. 65		15-16 มี.ค. 65		16-17 มี.ค. 65		17-18 มี.ค. 65		18-19 มี.ค. 65	
	WS (m/s)	WD (deg)	WS (m/s)	WD (deg)	WS (m/s)	WD (deg)	WS (m/s)	WD (deg)	WS (m/s)	WD (deg)	WS (m/s)	WD (deg)	WS (m/s)	WD (deg)
10.00-11.00	0.0	-	0.0	-	0.0	-	0.2	-	0.0	-	0.0	-	0.0	-
11.00-12.00	0.0	-	0.7	SSE	0.2	-	0.0	-	0.2	-	0.5	SW	0.4	WSW
12.00-13.00	0.3	ESE	0.0	-	0.5	S	0.6	SW	0.8	SW	1.5	SW	1.0	W
13.00-14.00	0.6	SE	0.8	SE	0.9	E	0.7	SSE	0.7	W	1.6	SW	0.2	-
14.00-15.00	0.3	ESE	0.4	SE	0.6	SE	0.7	SSW	0.6	WSW	0.0	-	0.0	-
15.00-16.00	1.2	SSE	0.8	ESE	0.4	SE	1.3	SW	0.8	SW	0.7	SW	0.6	E
16.00-17.00	1.0	SE	0.4	SSE	0.8	S	1.2	SSW	1.0	SW	0.7	SSW	0.2	-
17.00-18.00	0.7	SSE	0.2	-	0.9	SSW	1.0	S	0.6	SSW	0.7	WSW	0.2	-
18.00-19.00	0.9	ESE	0.2	-	0.6	S	0.4	SSW	0.3	SW	0.4	SW	0.1	-
19.00-20.00	1.2	S	0.3	NW	0.7	SSW	0.5	SSW	0.0	-	0.0	-	0.0	-
20.00-21.00	0.0	-	1.1	NW	0.3	SSW	0.0	-	0.2	-	1.5	SW	0.0	-
21.00-22.00	1.1	S	1.5	NW	0.9	SW	0.2	-	0.2	-	1.2	SW	0.3	E
22.00-23.00	0.3	S	0.0	-	0.0	-	0.0	-	0.2	-	0.2	-	1.1	E
23.00-00.00	0.2	-	0.0	-	0.1	-	0.5	S	0.0	-	0.3	SW	1.1	ENE
00.00-01.00	0.2	-	0.3	NW	0.0	-	0.5	S	0.0	-	0.0	-	0.2	-
01.00-02.00	0.0	-	0.2	-	0.2	-	0.0	-	0.3	SW	0.0	-	0.5	NE
02.00-03.00	0.0	-	0.3	NW	0.5	SSW	0.0	-	1.5	SW	0.2	-	0.0	-
03.00-04.00	0.3	S	1.2	NW	0.6	SSW	0.1	-	1.2	SW	0.2	-	0.3	NE
04.00-05.00	0.2	-	0.0	-	0.0	-	0.0	-	0.0	-	0.1	-	0.2	-
05.00-06.00	0.0	-	0.3	NW	0.0	-	1.1	SSW	0.2	-	1.1	SW	0.0	-
06.00-07.00	0.0	-	0.2	-	0.2	-	1.2	SSW	0.0	-	0.2	-	0.2	-
07.00-08.00	0.3	S	0.0	-	0.3	SSW	0.0	-	0.3	SW	0.0	-	0.3	ENE
08.00-09.00	0.2	-	0.5	NW	0.0	-	0.2	-	0.3	SW	0.1	-	0.0	-
09.00-10.00	0.5	S	0.0	-	0.2	-	0.6	WSW	0.0	-	0.0	-	0.2	-



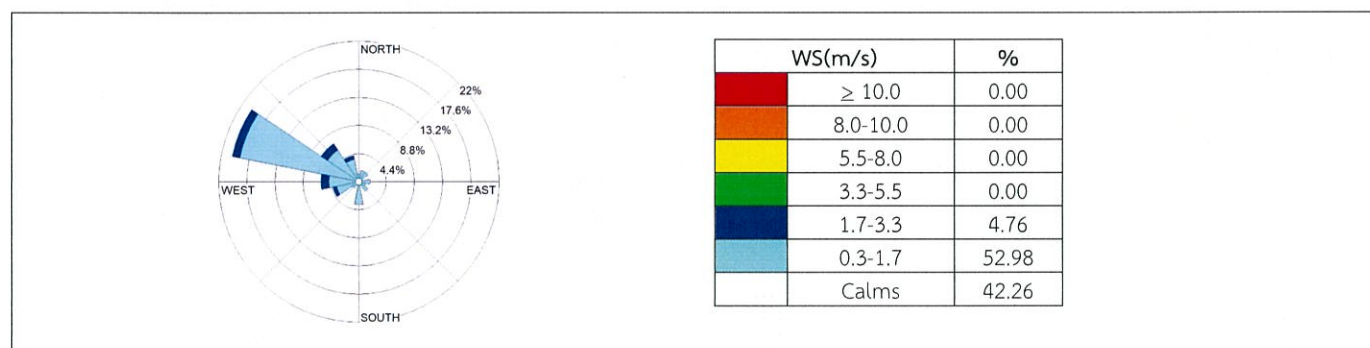
สรุปผลการตรวจวัด : ลมที่พัดผ่านส่วนใหญ่เป็นลมที่พัดมาจากตะวันตกเฉียงใต้ ด้วยความเร็วลมอยู่ในช่วง <0.3-1.7 เมตรต่อวินาที และมีลมสงบ คิดเป็นร้อยละ 50.00

ตารางที่ 3.3-2 (ต่อ) ผลการตรวจวัดความเร็วลมและทิศทางลม ระหว่างวันที่ 12-19 มีนาคม พ.ศ. 2565

โครงการโรงไฟฟ้าพลังความร้อนร่วม (โครงการระยะที่ 2) (ระยะก่อสร้าง)

บริษัท เน็กซ์ชิฟ ราช เอ็นเนอร์จี้ ระยอง จำกัด

A3 : วัดหนองกระบอก (GPS 47P 0747565, 1413907)														
เวลา	12-13 มี.ค. 65		13-14 มี.ค. 65		14-15 มี.ค. 65		15-16 มี.ค. 65		16-17 มี.ค. 65		17-18 มี.ค. 65		18-19 มี.ค. 65	
	WS (m/s)	WD (deg)	WS (m/s)	WD (deg)	WS (m/s)	WD (deg)	WS (m/s)	WD (deg)	WS (m/s)	WD (deg)	WS (m/s)	WD (deg)	WS (m/s)	WD (deg)
10.00-11.00	0.0	-	0.6	WNW	0.9	WNW	1.1	WNW	0.6	NW	1.1	WNW	0.4	NW
11.00-12.00	0.9	WNW	0.6	NNW	0.4	SSE	0.2	-	1.9	WSW	0.9	NW	1.4	WNW
12.00-13.00	2.0	W	0.9	W	2.3	W	1.0	W	1.5	N	1.3	WNW	0.9	WSW
13.00-14.00	0.7	S	1.4	WNW	2.0	WNW	1.8	NW	2.1	NNW	1.5	WNW	0.6	WNW
14.00-15.00	0.0	-	1.2	W	1.7	WNW	0.9	WNW	0.8	NW	1.0	SSW	1.0	NNE
15.00-16.00	1.6	WNW	1.0	ENE	0.6	WNW	0.9	NNE	1.2	NW	1.2	WSW	0.4	S
16.00-17.00	0.8	NNW	2.7	NW	1.4	W	0.4	SW	0.7	WNW	0.6	WSW	0.7	S
17.00-18.00	1.1	WNW	0.2	-	0.2	-	1.2	NW	0.6	E	1.2	E	0.4	E
18.00-19.00	0.3	W	0.0	-	0.9	WNW	1.3	NW	1.1	NW	0.6	WSW	0.6	ESE
19.00-20.00	0.0	-	0.0	-	1.4	W	0.4	W	0.5	WNW	0.0	-	0.3	NE
20.00-21.00	0.3	WNW	0.3	SE	0.1	-	0.0	-	0.4	S	0.5	W	0.2	-
21.00-22.00	0.0	-	0.3	SE	0.0	-	0.5	WNW	0.0	-	0.5	WNW	0.0	-
22.00-23.00	0.2	-	0.2	-	0.2	-	0.0	-	0.3	S	0.1	-	1.6	NE
23.00-00.00	0.3	WNW	0.0	-	0.2	-	0.5	WNW	0.2	-	0.3	WNW	0.0	-
00.00-01.00	0.3	WNW	0.0	-	0.1	-	0.5	WNW	0.0	-	0.0	-	0.5	NNW
01.00-02.00	0.0	-	0.2	-	0.1	-	0.0	-	0.0	-	0.0	-	0.3	N
02.00-03.00	0.0	-	1.5	NNW	0.1	-	0.0	-	0.2	-	0.2	-	0.0	-
03.00-04.00	0.2	-	1.1	NNW	0.0	-	0.2	-	0.1	-	0.2	-	0.0	-
04.00-05.00	1.1	WNW	1.2	NNW	0.0	-	0.3	WNW	0.0	-	0.0	-	0.0	-
05.00-06.00	0.2	-	0.6	WSW	0.3	NW	1.1	WNW	0.0	-	0.3	WNW	0.0	-
06.00-07.00	0.0	-	0.5	WSW	0.3	NW	1.2	WNW	0.3	NNE	0.0	-	0.0	-
07.00-08.00	0.0	-	0.0	-	0.2	-	0.2	-	0.0	-	0.0	-	0.4	WNW
08.00-09.00	0.3	S	0.0	-	0.0	-	0.0	-	0.3	SE	0.5	NE	0.2	-
09.00-10.00	0.2	-	0.8	ESE	0.2	-	0.4	SW	0.0	-	0.0	-	0.3	WNW



สรุปผลการตรวจวัด : ลมที่พัดผ่านส่วนใหญ่เป็นลมที่พัดมาจากทิศตะวันตกเฉียงเหนือค่อนไปทางทิศตะวันตก ด้วยความเร็วลมอยู่ในช่วง <0.3-3.3 เมตรต่อวินาที และมีลมสงบคิดเป็นร้อยละ 42.26

2) สรุปผลการติดตามตรวจสอบคุณภาพอากาศในบรรยากาศ ระหว่างปี พ.ศ. 2563-2565

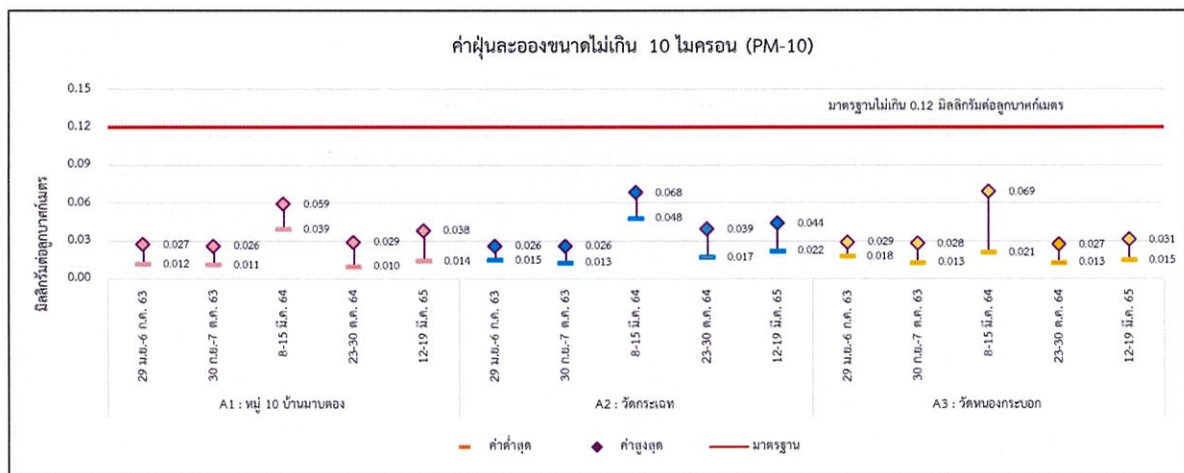
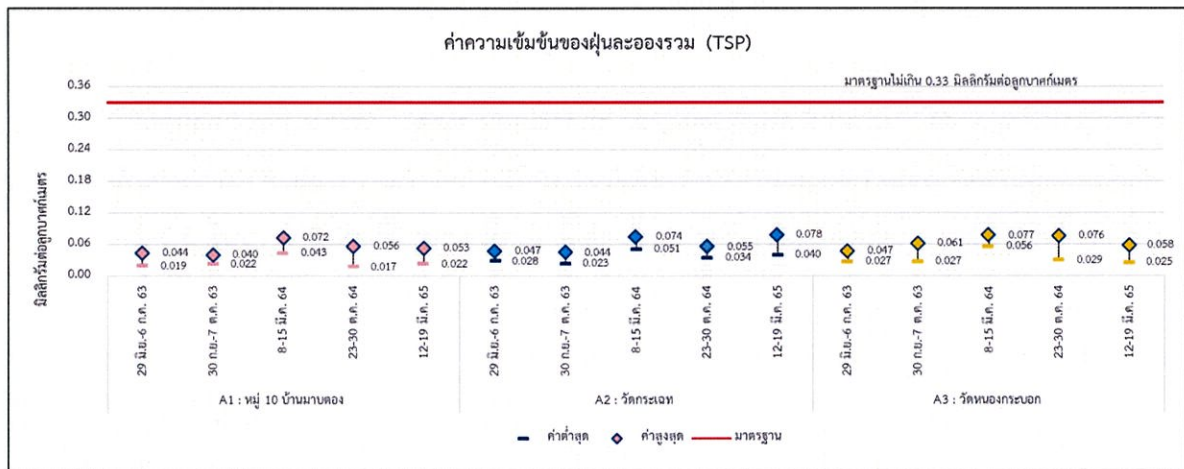
การติดตามตรวจสอบคุณภาพอากาศในบรรยากาศ โครงการโรงไฟฟ้าพลังความร้อนร่วม (โครงการระยะที่ 2) (ระยะก่อสร้าง) บริษัท เน็กซ์ชิฟ ราช เอ็นเนอร์จี้ ระยอง จำกัด ระหว่างปี พ.ศ. 2563-2565 ได้ดำเนินการตรวจวัดจำนวน 3 บริเวณ ได้แก่ A1 : หมู่ 10 บ้านมาบตอง, A2 : วัดกระเจต และ A3 : วัดหนองกระบอก โดยทำการตรวจวัดค่าความเข้มข้นของฝุ่นละอองรวม (TSP) ฝุ่นละอองขนาดเล็กไม่เกิน 10 ไมครอน (PM-10) และความเร็วและทิศทางลม พบว่ามีค่าอยู่ในเกณฑ์มาตรฐานทุกครั้งที่ทำการตรวจวัด รายละเอียดดังแสดงในตารางที่ 3.3-3 และรูปที่ 3.3-2

ตารางที่ 3.3-3 สรุปผลการตรวจวัดคุณภาพอากาศในบรรยากาศ ระหว่างปี พ.ศ. 2563-2565

สถานี	วันที่ตรวจวัด	ผลการตรวจวัด	
		TSP (mg/m ³)	PM-10 (mg/m ³)
		ค่าเฉลี่ย 24 ชั่วโมง	ค่าเฉลี่ย 24 ชั่วโมง
A1 : หมู่ 10 บ้านมาบตอง	29 มิ.ย. - 6 ก.ค. 63	0.019-0.044	0.012-0.027
	30 ก.ย. - 7 ต.ค. 63	0.022-0.040	0.011-0.026
	8-15 มี.ค. 64	0.043-0.072	0.039-0.059
	23-30 ต.ค. 64	0.017-0.056	0.010-0.029
	12-19 มี.ค. 65	0.022-0.053	0.014-0.038
A2 : วัดกระเจต	29 มิ.ย. - 6 ก.ค. 63	0.028-0.047	0.015-0.026
	30 ก.ย. - 7 ต.ค. 63	0.023-0.044	0.013-0.026
	8-15 มี.ค. 64	0.051-0.074	0.048-0.068
	23-30 ต.ค. 64	0.034-0.055	0.017-0.039
	12-19 มี.ค. 65	0.040-0.078	0.022-0.044
A3 : วัดหนองกระบอก	29 มิ.ย. - 6 ก.ค. 63	0.027-0.047	0.018-0.029
	30 ก.ย. - 7 ต.ค. 63	0.027-0.061	0.013-0.028
	8-15 มี.ค. 64	0.056-0.077	0.021-0.069
	23-30 ต.ค. 64	0.029-0.076	0.013-0.027
	12-19 มี.ค. 65	0.025-0.058	0.015-0.031
มาตรฐาน		0.33	0.12

มาตรฐาน : ประกาศคณะกรรมการสิ่งแวดล้อมแห่งชาติ ฉบับที่ 24 พ.ศ. 2547 เรื่อง กำหนดมาตรฐานคุณภาพอากาศในบรรยากาศโดยทั่วไป

หมายเหตุ : ผลการตรวจวัดระหว่างเดือนมิถุนายน-กรกฎาคม พ.ศ. 2563 ดำเนินการตรวจวัดโดยบริษัท ซีคोट จำกัด



รูปที่ 3.3-2 กราฟแสดงผลการตรวจวัดคุณภาพอากาศในบรรยากาศ ระหว่างปี พ.ศ. 2563-2565

3.3.2 ระดับเสียงทั่วไป

มาตรการกำหนดให้มีการตรวจวัดระดับเสียงในชุมชน ได้แก่ ระดับเสียงเฉลี่ย 24 ชั่วโมง (Leq (24)) โดยทำการตรวจวัดบริเวณหมู่ 10 บ้านมาบตอง ปีละ 2 ครั้ง ครั้งละ 7 วันต่อเนื่อง

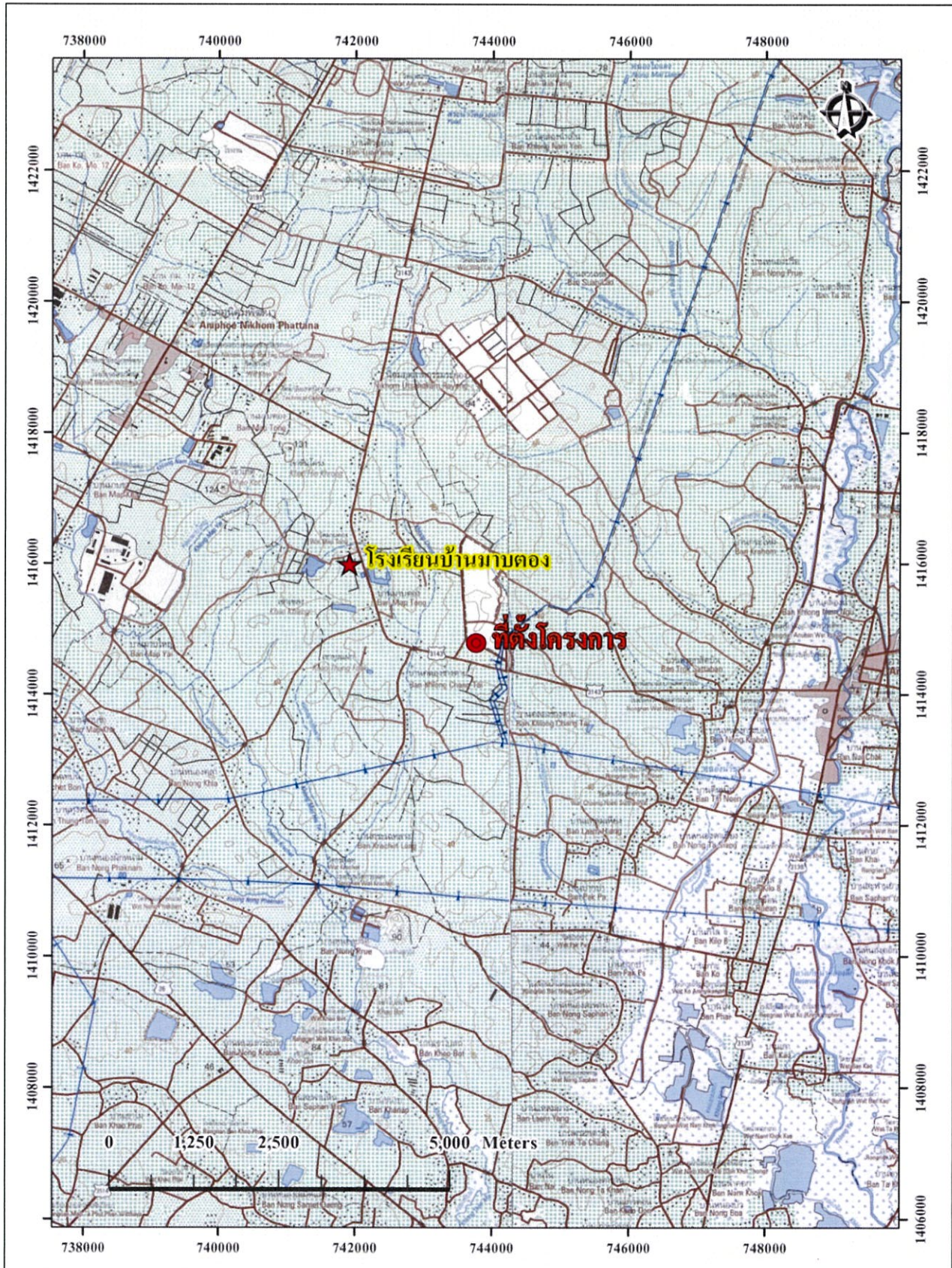
1) ผลการตรวจวัดระดับเสียงทั่วไป ระหว่างเดือนมกราคม-เมษายน พ.ศ. 2565

จากการตรวจวัดระดับเสียงโดยทั่วไป ระหว่างเดือนมกราคม-เมษายน พ.ศ. 2565 ได้ดำเนินการตรวจวัดระดับเสียงเฉลี่ย 24 ชั่วโมง (Leq (24)) ระหว่างวันที่ 12-19 มีนาคม พ.ศ. 2565 บริเวณหมู่ 10 บ้านมาบตอง ตำแหน่งจุดตรวจวัดแสดงดังรูปที่ 3.3-3 และภาพที่ 3.3-2 รายละเอียดผลการตรวจวัดแสดงดังตารางที่ 3.3-3 โดยมีผลตรวจวัดสรุปดังนี้

N : หมู่ 10 บ้านมาบตอง

ระดับเสียงเฉลี่ย 24 ชั่วโมง (Leq (24))	มีค่าระหว่าง	50.4-58.1	เดซิเบล (เอ)
ระดับเสียงพื้นฐาน (L ₉₀)	มีค่าระหว่าง	43.0-45.9	เดซิเบล (เอ)
ระดับเสียงสูงสุด (L _{max})	มีค่าระหว่าง	72.2-102.4	เดซิเบล (เอ)

เมื่อนำผลการตรวจวัดมาเปรียบเทียบกับมาตรฐานตามประกาศคณะกรรมการสิ่งแวดล้อมแห่งชาติ ฉบับที่ 15 (พ.ศ. 2540) และประกาศกระทรวงอุตสาหกรรม เรื่อง กำหนดค่าระดับเสียงการรบกวนและระดับเสียงที่เกิดจากการประกอบกิจการโรงงาน พ.ศ. 2548 ซึ่งกำหนดให้ ระดับเสียงเฉลี่ย 24 ชั่วโมง และระดับเสียงสูงสุด มีค่าไม่เกิน 70 เดซิเบล(เอ) และ 115 เดซิเบล(เอ) ตามลำดับ พบว่า ผลการตรวจวัดบริเวณหมู่ 10 บ้านมาบตอง มีค่าอยู่ในเกณฑ์มาตรฐานกำหนด



รูปที่ 3.3-3 ตำแหน่งการตรวจวัดระดับเสียงทั่วไป
โครงการโรงไฟฟ้าพลังความร้อนร่วม (โครงการระยะที่ 2) (ระยะก่อสร้าง)
บริษัท เน็กส์ซิฟ ราช เอ็นเนอร์จี้ ระยอง จำกัด



N : หมู่ 10 บ้านมาบตอง

ภาพที่ 3.3-2 แสดงการตรวจวัดระดับเสียงโดยทั่วไป
โครงการโรงไฟฟ้าพลังความร้อนร่วม (โครงการระยะที่ 2) (ระยะก่อสร้าง)
บริษัท เน็กส์ซิฟ ราช เอ็นเนอร์จี้ ระยอง จำกัด

ตารางที่ 3.3-4 สรุปผลการตรวจวัดระดับเสียงทั่วไป

โครงการโรงไฟฟ้าพลังความร้อนร่วม (โครงการระยะที่ 2) (ระยะก่อสร้าง)

บริษัท เน็กส์ซิฟ ราช เอ็นเนอร์จี้ ระยอง จำกัด ระหว่างเดือนมกราคม-เมษายน พ.ศ. 2565

ชื่อสถานีตรวจวัด : N : หมู่ 10 บ้านมาบตอง ตำแหน่งพิกัดของสถานีตรวจวัด : 47P 0741950, 1416068

รุ่นของอุปกรณ์ตรวจวัด : Sound Level Meter NL-42 Serial No. 01222716

รุ่นของอุปกรณ์สอบเทียบ : Sound Calibration Rion NC-75 Serial No. 35002736

ระดับเสียงอ้างอิงในการสอบเทียบ (Calibration Ref dB (A)) : 94.00 dB(A)

ค่าที่อ่านได้จากเครื่องวัดเสียง Sound Level Meter (SLM Reading dB (A) และ SLM Adjust dB (A)) : 94.00 dB(A)

วันที่ตรวจรับรอง (Certified Date) : 10 มกราคม 2565 เลขที่เอกสารสอบเทียบ (Cal Sheet No.) : ACL22031

เวลา	ค่าระดับเสียงเฉลี่ย (Equivalent Sound Pressure Level) (dB(A))						
	12-13 มี.ค. 65	13-14 มี.ค. 65	14-15 มี.ค. 65	15-16 มี.ค. 65	16-17 มี.ค. 65	17-18 มี.ค. 65	18-19 มี.ค. 65
10.00-11.00	59.2	47.5	48.8	50.5	48.9	53.5	46.3
11.00-12.00	61.8	48.1	59.9	62.1	47.0	50.7	44.9
12.00-13.00	47.6	59.3	48.8	48.9	47.8	52.0	47.0
13.00-14.00	62.6	51.2	49.8	63.3	49.2	47.7	46.3
14.00-15.00	60.5	60.5	52.5	55.4	46.9	54.2	46.0
15.00-16.00	53.2	49.6	60.5	48.0	62.5	48.2	44.3
16.00-17.00	50.4	50.8	49.8	49.0	62.9	46.3	45.7
17.00-18.00	51.7	50.3	52.0	52.0	52.2	47.0	44.8
18.00-19.00	66.1	63.9	64.8	52.0	57.1	46.4	48.2
19.00-20.00	53.9	45.8	47.0	51.0	49.2	46.2	46.0
20.00-21.00	47.9	46.5	45.9	50.4	60.5	46.2	51.9
21.00-22.00	46.0	46.5	45.9	50.5	59.0	46.8	50.7
22.00-23.00	46.7	45.1	46.5	52.0	57.3	46.3	48.5
23.00-00.00	46.1	47.2	46.4	58.5	59.0	45.4	48.6
00.00-01.00	45.9	46.5	44.1	60.2	52.0	47.2	59.7
01.00-02.00	45.9	46.2	44.2	53.2	50.1	46.2	48.6
02.00-03.00	46.5	44.5	42.4	51.3	52.0	53.4	49.6
03.00-04.00	46.0	45.9	42.4	53.2	59.3	51.9	52.3
04.00-05.00	45.1	45.0	44.0	60.5	45.1	48.8	46.0
05.00-06.00	46.9	48.4	47.9	46.3	44.4	47.8	49.6
06.00-07.00	66.5	60.5	46.5	45.6	45.9	48.4	51.8
07.00-08.00	53.1	52.1	51.6	47.1	47.1	59.6	48.1
08.00-09.00	51.6	50.9	51.7	48.3	46.8	51.5	46.0
09.00-10.00	48.5	48.7	51.5	48.0	47.7	46.3	51.8
Leq24 (dB(A))	58.1	54.6	54.4	55.7	56.0	51.0	50.4
Standard Leq24	70						
L _{max} (dB(A))	102.4	79.9	83.1	83.5	87.5	72.2	75.0
Standard L _{max}	115						
L _{dn} (dB(A)) *	63.9	59.2	55.9	62.4	61.5	56.1	58.7

ตารางที่ 3.3-4 (ต่อ) สรุปผลการตรวจวัดระดับเสียงทั่วไป ระหว่างวันที่ 12-19 มีนาคม พ.ศ. 2565
โครงการโรงไฟฟ้าพลังความร้อนร่วม (โครงการระยะที่ 2) (ระยะก่อสร้าง)
บริษัท เน็กซ์ชิฟ ราช เอ็นเนอร์จี้ ระยอง จำกัด

เวลา	ค่าระดับเสียงเฉลี่ย (Equivalent Sound Pressure Level) (dB(A))						
	12-13 มี.ค. 65	13-14 มี.ค. 65	14-15 มี.ค. 65	15-16 มี.ค. 65	16-17 มี.ค. 65	17-18 มี.ค. 65	18-19 มี.ค. 65
10.00-11.00	43.5	43.6	45.0	45.4	46.3	44.6	44.2
11.00-12.00	44.6	44.0	43.6	44.5	44.0	47.9	42.2
12.00-13.00	42.8	45.8	45.2	42.3	44.8	50.0	44.3
13.00-14.00	43.9	44.7	45.1	43.0	44.9	45.1	44.3
14.00-15.00	44.4	44.4	46.0	43.4	41.7	45.0	44.0
15.00-16.00	44.3	47.4	44.4	43.9	42.5	44.6	41.7
16.00-17.00	47.6	47.4	47.2	46.2	49.7	44.2	40.5
17.00-18.00	49.7	48.1	48.8	49.2	50.7	44.1	38.9
18.00-19.00	50.9	49.7	48.9	50.5	51.2	44.4	42.0
19.00-20.00	44.7	43.6	43.0	46.3	43.9	44.3	44.0
20.00-21.00	44.3	44.1	43.0	45.1	46.5	43.6	50.7
21.00-22.00	43.9	44.4	43.0	45.4	54.5	44.6	49.0
22.00-23.00	43.8	42.4	42.2	50.5	47.7	43.0	45.8
23.00-00.00	44.1	44.5	42.2	48.9	54.5	43.1	44.8
00.00-01.00	44.0	44.5	42.0	55.7	48.6	43.2	43.4
01.00-02.00	43.3	44.2	41.0	49.8	48.4	43.6	45.0
02.00-03.00	44.3	41.9	40.2	49.6	50.3	51.8	44.9
03.00-04.00	42.7	40.7	39.8	51.5	45.3	48.9	45.8
04.00-05.00	42.8	39.1	40.4	46.5	42.1	45.2	44.0
05.00-06.00	42.9	42.2	42.2	43.3	42.0	43.9	47.0
06.00-07.00	48.8	44.4	42.2	43.2	43.5	44.3	48.6
07.00-08.00	51.5	50.9	49.8	44.7	44.7	46.1	42.4
08.00-09.00	48.6	49.2	49.6	45.9	44.7	45.0	44.0
09.00-10.00	44.9	46.0	48.2	45.9	45.1	43.9	50.0
L ₉₀ (dB(A)) **	44.3	44.4	43.0	45.9	45.1	44.4	44.2

มาตรฐาน : ประกาศคณะกรรมการสิ่งแวดล้อมแห่งชาติ ฉบับที่ 15 (พ.ศ. 2540) เรื่อง กำหนดมาตรฐานระดับเสียงโดยทั่วไป และประกาศกระทรวงอุตสาหกรรม เรื่อง กำหนดค่าระดับเสียงการรบกวน และระดับเสียงที่เกิดจากการประกอบกิจการโรงงาน พ.ศ. 2548

หมายเหตุ : * L_{dn} ยังไม่มีค่ามาตรฐานกำหนด
** L₉₀ ยังไม่มีค่ามาตรฐานกำหนด

บริษัทผู้ตรวจวัดและวิเคราะห์ตัวอย่าง/ควบคุม

บริษัท เอแอลเอส แลборาทอรี กรุ๊ป (ประเทศไทย) จำกัด

ผู้เก็บตัวอย่าง

นายศิริวิทย์ เรืองสม

ชื่อผู้ตรวจสอบ/ควบคุม

นายสุพจน์ สลามเต๊ะ เลขที่ทะเบียน ว-323-ค-9444

ชื่อผู้วิเคราะห์

นางสาวอนิตา กุลสุริวงศ์ เลขที่ทะเบียน ว-323-จ-9447

เบอร์โทรศัพท์

0-2760-3000

2) สรุปผลการติดตามตรวจสอบระดับเสียงทั่วไป ระหว่างปี พ.ศ. 2563-2565

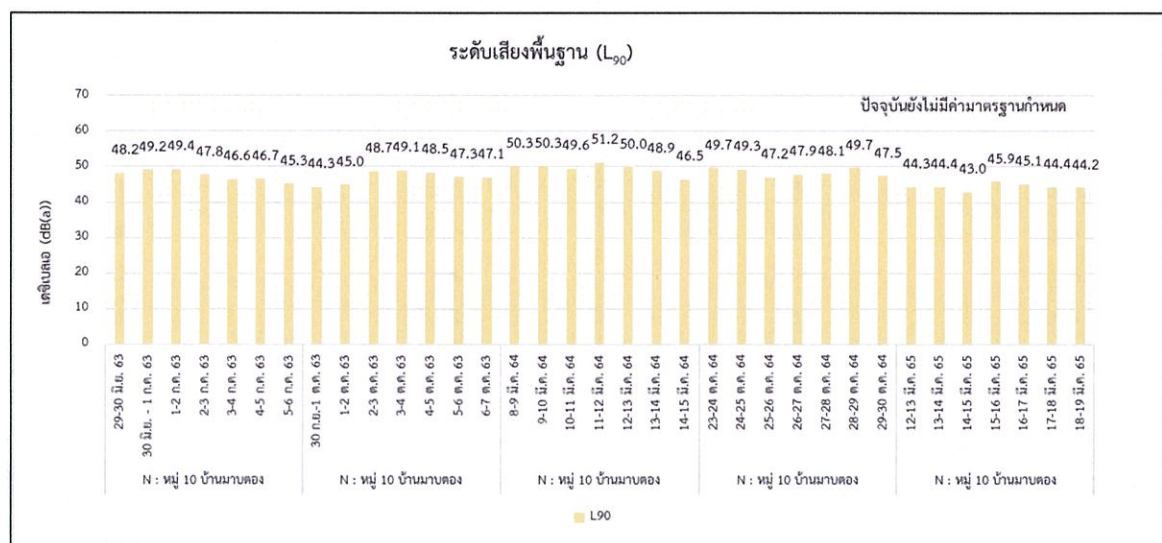
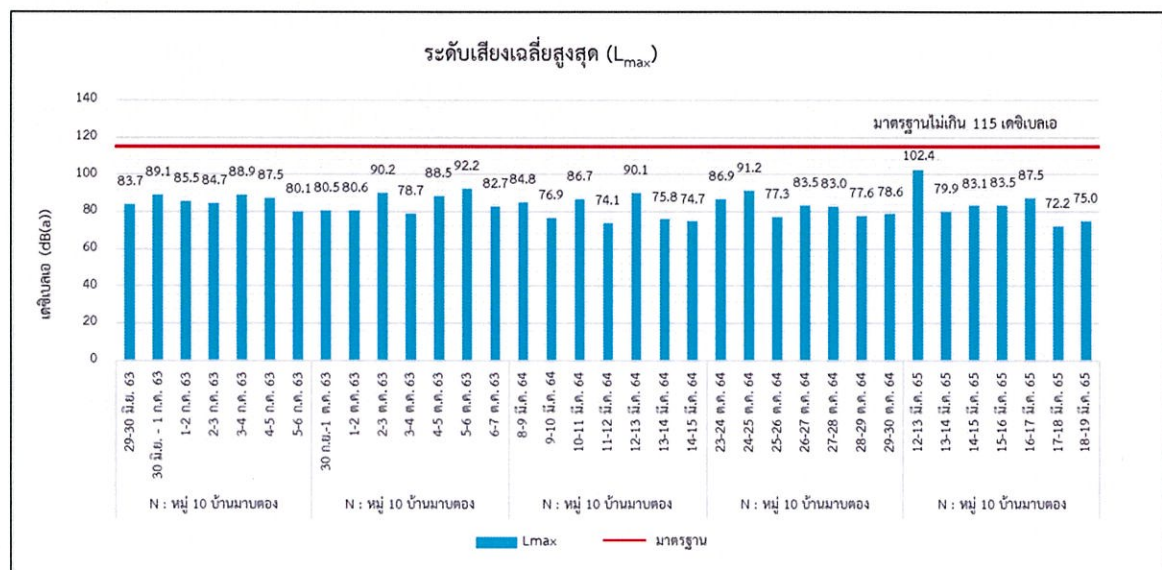
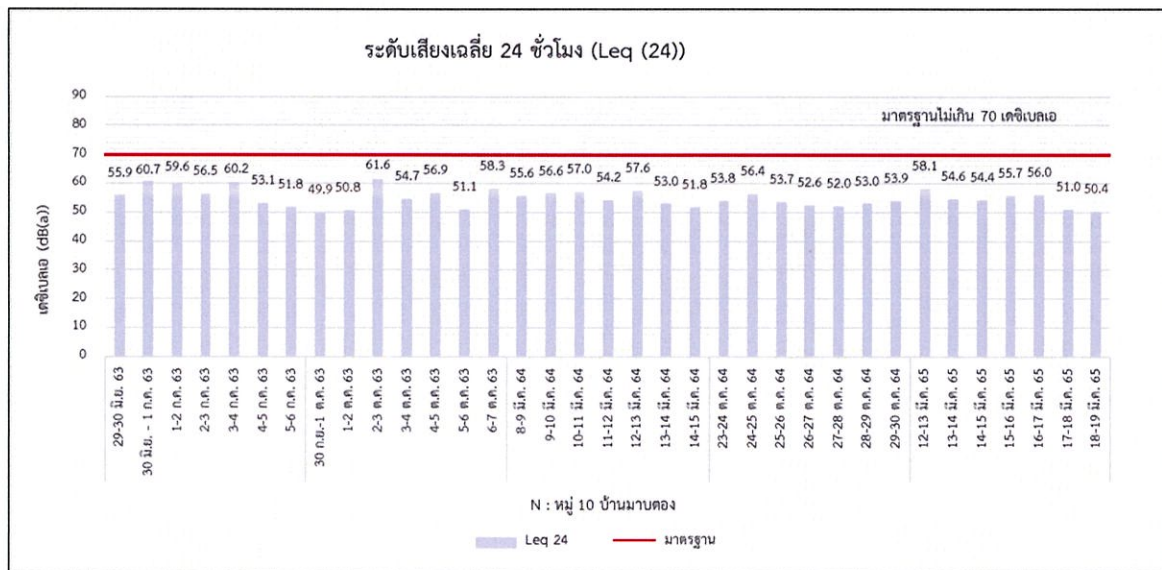
การติดตามตรวจสอบระดับเสียงโดยทั่วไป โครงการโรงไฟฟ้าพลังความร้อนร่วม (โครงการระยะที่ 2) (ระยะก่อสร้าง) บริษัท เน็กซ์ซีฟ ราช เอ็นเนอร์จี้ ระยอง จำกัด ระหว่างปี พ.ศ. 2563-2565 ดำเนินการตรวจวัดระดับเสียงเฉลี่ย 24 ชั่วโมง ($L_{eq}(24)$) ระดับเสียงพื้นฐาน (L_{90}) และระดับเสียงเฉลี่ยสูงสุด (L_{max}) บริเวณหมู่ 10 บ้านมาบตอง เมื่อนำผลการตรวจวัดมาเปรียบเทียบกับมาตรฐานตามประกาศคณะกรรมการสิ่งแวดล้อมแห่งชาติ ฉบับที่ 15 (พ.ศ. 2540) และประกาศกระทรวงอุตสาหกรรม เรื่อง กำหนดค่าระดับเสียงการรบกวน และระดับเสียงที่เกิดจากการประกอบกิจการโรงงาน พ.ศ. 2548 ซึ่งกำหนดให้ระดับเสียงเฉลี่ย 24 ชั่วโมง มีค่าไม่เกิน 70 เดซิเบล(เอ) และระดับเสียงสูงสุด มีค่าไม่เกิน 115 เดซิเบล(เอ) พบว่า ผลการตรวจวัดมีค่าอยู่ในเกณฑ์มาตรฐานที่กำหนดทั้งหมด รายละเอียดผลการเปรียบเทียบดังตารางที่ 3.3-5 และรูปที่ 3.3.4

ตารางที่ 3.3-5 สรุปผลการตรวจวัดระดับเสียงทั่วไป ระหว่างปี พ.ศ. 2563-2565

วันที่ทำการตรวจวัด	N : หมู่ 10 บ้านมาบตอง		
	ระดับเสียงเฉลี่ย 24 ชั่วโมง (Leq (24)) (dB(A))	ระดับเสียงเฉลี่ยสูงสุด (L _{max}) (dB(A))	ระดับเสียงพื้นฐาน (L ₉₀) (dB(A))
29-30 มี.ย. 63	55.9	83.7	48.2
30 มี.ย. - 1 ก.ค. 63	60.7	89.1	49.2
1-2 ก.ค. 63	59.6	85.5	49.4
2-3 ก.ค. 63	56.5	84.7	47.8
3-4 ก.ค. 63	60.2	88.9	46.6
4-5 ก.ค. 63	53.1	87.5	46.7
5-6 ก.ค. 63	51.8	80.1	45.3
30 ก.ย.-1 ต.ค. 63	49.9	80.5	44.3
1-2 ต.ค. 63	50.8	80.6	45.0
2-3 ต.ค. 63	61.6	90.2	48.7
3-4 ต.ค. 63	54.7	78.7	49.1
4-5 ต.ค. 63	56.9	88.5	48.5
5-6 ต.ค. 63	51.1	92.2	47.3
6-7 ต.ค. 63	58.3	82.7	47.1
8-9 มี.ค. 64	55.6	84.8	61.0
9-10 มี.ค. 64	56.6	76.9	61.2
10-11 มี.ค. 64	57.0	86.7	60.9
11-12 มี.ค. 64	54.2	74.1	60.7
12-13 มี.ค. 64	57.6	90.1	61.7
13-14 มี.ค. 64	53.0	75.8	58.2
14-15 มี.ค. 64	51.8	74.7	56.0
23-24 ต.ค. 64	53.8	86.9	49.7
24-25 ต.ค. 64	56.4	91.2	49.3
25-26 ต.ค. 64	53.7	77.3	47.2
26-27 ต.ค. 64	52.6	83.5	47.9
27-28 ต.ค. 64	52.0	83.0	48.1
28-29 ต.ค. 64	53.0	77.6	49.7
29-30 ต.ค. 64	53.9	78.6	47.5
12-13 มี.ค. 65	58.1	102.4	44.3
13-14 มี.ค. 65	54.6	79.9	44.4
14-15 มี.ค. 65	54.4	83.1	43.0
15-16 มี.ค. 65	55.7	83.5	45.9
16-17 มี.ค. 65	56.0	87.5	45.1
17-18 มี.ค. 65	51.0	72.2	44.4
18-19 มี.ค. 65	50.4	75.0	44.2
ค่ามาตรฐาน	70 dB(A)	115 dB(A)	-

มาตรฐาน : ประกาศคณะกรรมการสิ่งแวดล้อมแห่งชาติ ฉบับที่ 15 (พ.ศ. 2540) เรื่อง กำหนดมาตรฐานระดับเสียงโดยทั่วไป และประกาศกระทรวงอุตสาหกรรม เรื่อง กำหนดค่าระดับเสียงการรบกวนและระดับเสียงที่เกิดจากการประกอบกิจการโรงงาน พ.ศ. 2548

หมายเหตุ : ผลการตรวจวัดระหว่างเดือนมิถุนายน-กรกฎาคม พ.ศ. 2563 ดำเนินการตรวจวัดโดยบริษัท ซีคอบ จำกัด



รูปที่ 3.3-4 กราฟแสดงผลการตรวจวัดระดับเสียงทั่วไป ระหว่างปี พ.ศ. 2563-2565

3.3.3 การคมนาคมขนส่ง

มาตรการกำหนดให้โครงการมีการบันทึกจำนวนการขนส่งวัสดุ อุปกรณ์และเครื่องจักรต่างๆ และบันทึกสถิติอุบัติเหตุที่เกิดขึ้นจากการคมนาคมขนส่งของโครงการ พร้อมทั้งบันทึกสาเหตุ สถานที่ ช่วงเวลา และแนวทางแก้ไขปัญหามันทุกครั้ง โดยจัดทำเป็นสรุปรายเดือน ตลอดระยะเวลาก่อสร้างและจัดทำรายงานสรุปผลการดำเนินงานทุก 6 เดือน

โครงการโรงไฟฟ้าพลังความร้อนร่วม (โครงการระยะที่ 2) (ระยะก่อสร้าง) บริษัท เน็กซ์ซีฟ ราช เอ็นเนอร์จี้ ระยอง จำกัด ได้ทำการบันทึกจำนวนการขนส่งวัสดุ อุปกรณ์และเครื่องจักรต่างๆ ที่เข้ามาภายในพื้นที่ก่อสร้าง โดยในช่วงระหว่างเดือนมกราคม-เมษายน พ.ศ. 2565 โครงการมีการขนส่งวัสดุ อุปกรณ์และเครื่องจักรต่างๆ เข้า-ออกโครงการ ทั้งหมด 1,408 เที่ยว ดังแสดงในภาคผนวก ค-2 บันทึกปริมาณยานพาหนะเข้า-ออกโครงการ

สำหรับสถิติอุบัติเหตุจากการคมนาคมขนส่ง หากมีอุบัติเหตุที่เกิดจากการคมนาคมขนส่ง ทั้งที่เป็นอุบัติเหตุเล็กน้อย และอุบัติเหตุซึ่งต้องหยุดงาน โครงการจะบันทึกสาเหตุ ระดับความเสียหาย ค่าใช้จ่าย รวมทั้งวิธีการป้องกันและแก้ไข ทั้งนี้ ในช่วงเดือนมกราคม-เมษายน พ.ศ. 2565 พบว่า ไม่มีอุบัติเหตุเกิดขึ้นจากการคมนาคมขนส่งแต่อย่างใด ดังแสดงในภาคผนวก ค-2 บันทึกปริมาณยานพาหนะเข้า-ออกโครงการ

3.3.4 อาชีวอนามัยและความปลอดภัย

มาตรการกำหนดให้ดำเนินการบันทึกอุบัติเหตุที่เกิดขึ้นในการดำเนินโครงการทุกครั้งและจัดทำเป็นสรุปรายเดือน โดยบันทึกสาเหตุ/ลักษณะของอุบัติเหตุ สภาพการเสียหาย/สูญเสีย และการแก้ไขปัญหา/ข้อเสนอแนะ ตลอดจนการก่อสร้าง

โครงการโรงไฟฟ้าพลังความร้อนร่วม (โครงการระยะที่ 2) (ระยะก่อสร้าง) บริษัท เน็กส์ซีฟ ราช เอ็นเนอร์จี้ ระยอง จำกัด ได้ทำการบันทึกบันทึกอุบัติเหตุที่เกิดขึ้นภายในพื้นที่ก่อสร้างเสมอ โดยระหว่างเดือนมกราคม-เมษายน พ.ศ. 2565 พบว่า ไม่มีอุบัติเหตุเกิดขึ้นภายในพื้นที่ก่อสร้างโครงการแต่อย่างใด รายละเอียดดังแสดงในตารางที่ 3.3-6 และภาคผนวก ค-3 เอกสารบันทึกสถิติการเกิดอุบัติเหตุ ระหว่างเดือนมกราคม-เมษายน พ.ศ. 2565

ตารางที่ 3.3-6 สรุปสถิติอุบัติเหตุ ระหว่างเดือนมกราคม-เมษายน พ.ศ. 2565

ประเภทอุบัติเหตุ	ความถี่ของอุบัติเหตุ	สถานที่เกิดอุบัติเหตุ	เป้าหมายการลดอุบัติเหตุ
1. อุบัติเหตุที่ทำให้เสียชีวิต	0	0	0
2. อุบัติเหตุที่ทำให้หยุดงาน	0	0	0
3. อุบัติเหตุที่ต้องรักษาพยาบาลโดยแพทย์	0	0	0
4. อุบัติเหตุที่ต้องทำการปฐมพยาบาลขั้นต้น	0	0	0
รวม	0	0	0

ที่มา : บริษัท เน็กส์ซีฟ ราช เอ็นเนอร์จี้ ระยอง จำกัด, 2565

3.3.5 เศรษฐกิจ-สังคม

มาตรการกำหนดให้ดำเนินการสำรวจสภาพเศรษฐกิจ-สังคม และความคิดเห็นที่มีต่อโครงการของประชาชน ผู้นำชุมชน ผู้นำท้องถิ่น และหน่วยงานที่เกี่ยวข้องโดยรอบในรัศมี 5 กิโลเมตร จากที่ตั้งโครงการ และชุมชนที่มีการเก็บตัวอย่างดัชนีด้านสิ่งแวดล้อมของโครงการ ปีละ 1 ครั้ง ตลอดระยะเวลาการก่อสร้างโครงการ และบันทึกข้อร้องเรียนต่าง ๆ ที่เกิดขึ้นต่อชุมชนโดยรอบ รวมทั้งวิธีการและระยะเวลาในการดำเนินการแก้ไข โดยสรุปและรายงานผลการดำเนินการทุก 6 เดือน (ปีละ 2 ครั้ง) ตลอดระยะเวลาการก่อสร้างโครงการ

1) การสำรวจสภาพเศรษฐกิจ-สังคม

การดำเนินการสำรวจความคิดเห็นของประชาชน ผู้นำชุมชน และผู้แทนหน่วยงานราชการต่างๆ ที่เกี่ยวข้องโดยรอบพื้นที่โครงการ รวมทั้งชุมชนที่เป็นจุดเดียวกับจุดตรวจวัดคุณภาพสิ่งแวดล้อม ปีละ 1 ครั้ง โดยโครงการได้ดำเนินการสำรวจความคิดเห็นในช่วงเดือนพฤศจิกายน-ธันวาคม พ.ศ. 2564 เรียบร้อยแล้ว โดยมีผลสำรวจความคิดเห็นของประชาชน ผู้นำชุมชน และผู้แทนหน่วยงานราชการต่างๆ ครึ่งล่าสุดของระยะก่อสร้างโครงการดังภาคผนวก ค-4 ผลการสำรวจสภาพเศรษฐกิจ-สังคม ประจำปี 2564

2) ข้อร้องเรียน

โครงการโรงไฟฟ้าพลังความร้อนร่วม (โครงการระยะที่ 2) (ระยะก่อสร้าง) บริษัท เน็กซ์ชิฟ ราช เอ็นเนอร์จี้ ระยอง จำกัด ได้จัดทำแผนปฏิบัติการรับเรื่องร้องเรียน และทำการบันทึกข้อร้องเรียนที่เกิดจากการดำเนินโครงการ พร้อมหาวิธีการแก้ไขปัญหา และระยะเวลาในการดำเนินการแก้ไข โดยทำการบันทึกทุกครั้งที่มีข้อร้องเรียนและรายงานผลทุก 6 เดือน ซึ่งในระหว่างเดือนมกราคม-เมษายน พ.ศ. 2565 พบว่า ไม่มีข้อร้องเรียนเกิดขึ้นแต่อย่างใด นอกจากนี้โครงการจัดให้มีการประชาสัมพันธ์และรับเรื่องร้องเรียนผ่านเจ้าหน้าที่โครงการโดยตรง โดยมีรายละเอียดขั้นตอนการรับเรื่องร้องเรียนและตอบสนองต่อผู้ร้องเรียน ดังแสดงในภาคผนวก ข-3 ขั้นตอน และแบบบันทึกการรับเรื่องร้องเรียน